

山西省住房和城乡建设厅

晋建城函〔2026〕114号

山西省住房和城乡建设厅 关于开展省安全生产和自然灾害防治督查检查 (城镇燃气行业安全大检查暨燃气经营许可 动态考核)的通知

各市城市(乡)管理局、行政审批局,吕梁市、晋城市住房和城乡建设局:

为进一步强化全省城镇燃气企业安全管理,坚决筑牢人民群众生命财产安全防线,根据年度工作部署,现决定组织开展全省城镇燃气行业安全大检查暨燃气经营许可动态考核工作,现将有关情况通知如下:

一、动态考核范围

辖区内所有城镇燃气企业,包括管道燃气企业(含农村“煤改气”经营企业)、汽车加气站、液化石油气充装站及供应点等。

二、动态考核时间

自即日起至2026年8月31日

三、动态考核内容

(一)基础安全管理

1. 安全管理制度建设与执行情况:主要包括安全生产责任制

度、设施设备（含用户设施）安全巡检制度、岗位操作规程、燃气安全宣传制度等。

2. 安全生产责任书签订情况。

3. 从业人员管理情况：企业主要负责人、安全生产管理人员及操作人员的持证上岗情况与继续教育情况，企业与上述从业人员签订的劳动合同及近三个月社会保险缴纳证明。

4. 安全生产教育培训情况：培训计划制定及开展落实情况。

5. 建立并实施事故隐患内部奖励机制情况。

（二）设施建设与运维

6. 燃气工程建设与验收备案情况。

7. 管道设施运维管理及相关改造情况：主要包括管道设施日常运维、第三方施工破坏燃气管道整治、老旧管网更新改造及通气转换工作落实情况等。

8. 瓶装液化石油气行业标准化建设情况。

9. 入户安全检查工作落实情况。

10. 企业生命线建设情况及物联感知设备安装、运行情况。

（三）安全保障与应急处置

11. 气源供应管理情况：与气源供应企业签订的供用气合同，以及有效期内的燃气气质检测报告。

12. 应急预案管理情况：应急预案编制、备案及实战演练开展情况。

13. 安全现状评价及双重预防机制建设情况：安全现状评价报告、双重预防机制建设情况。

（四）宣传教育与整改落实

14. 安全宣传教育开展情况。

15. 各级处罚落实整改情况。

四、动态考核步骤及方法

（一）燃气企业自查阶段（自即日起至3月31日）

各燃气企业需根据自身企业类型（管道燃气、汽车加气、瓶装液化气），如实填报《许可证动态考核申请表》（附件1）、《燃气经营企业考核申报表》（附件2）；同时，按照《企业考核评价表》（附件3、4、5）相关要求，结合各级处罚落实情况准备相关佐证资料。所有资料需按规范顺序整理成书面材料，采用A4纸双面复印，附完整目录及页码，统一胶装成册（一式一份），并逐页加盖企业印章后提交。

（二）属地燃气管理部门检查阶段（4月1日—4月30日）

属地燃气管理部门赴现场逐项进行检查打分，并在企业装订成册的《燃气经营企业考核申报表》（附件2）上“属地管理部门”一栏填写检查考核意见、得分并加盖公章。属地燃气管理部门应于4月30日前，将企业装订成册的资料以及填写的城镇燃气安全检查反馈意见（附件6）复印件上报设区的市燃气管理部门。

（三）设区的市燃气管理部门复核阶段（5月7日—5月22日）

设区的市燃气管理部门根据属地燃气管理部门检查意见，实地抽查部分燃气企业，抽查比例需大于30%，并结合属地燃气管

理部门检查等情况，在《燃气经营企业考核申报表》（附件2）上“市级主管部门审查意见”一栏填写审查意见、得分并加盖公章。设区的市燃气管理部门应于5月22日前，将企业装订成册的资料以及填写的城镇燃气安全检查反馈意见（附件6）复印件上报省住建厅审定。同时以正式件的形式报省住建厅市级复核情况，并附企业资料名录。设区的市燃气管理部门要认真核查企业数量（包括不参加动态考核或未取得燃气经营许可证的企业），确保不遗漏一家燃气企业。

（四）省住建厅抽查阶段（5月23日—6月23日）

省住建厅将依据审查考核意见，指导各市抓实抓细、落地见效燃气安全各项工作。同时，采取实地抽查方式，对部分燃气企业进行现场核查，持续强化全省城镇燃气安全风险管控，全力筑牢城镇燃气安全防线。

（五）燃气企业整改阶段（6月24日—8月31日）

属地管理部门要严格履行部门监管责任，督促企业在8月底前全面完成燃气安全隐患整改（未取得燃气经营许可证的企业，须在整改期内依法依规办理许可手续），并认真组织整改验收，确保既有隐患动态清零、新增隐患即查即改，坚决守住不发生重特大燃气安全事故的底线。

（六）动态考核结果公布阶段（9月底前）

省住建厅将结合隐患整改等情况，综合评定动态考核结论。对未通过动态考核的企业，依法责令其限期整改；省住建厅对企业报送的整改材料进行审查，最终核定考核结果并在全省通报。

五、考核评价等次及结果应用

（一）评价等次

考核评价结果分为合格、基本合格、不合格三个等级。

80—100分（含80分）为合格，70—80分（含70分，不含80分）为基本合格，小于70分为不合格。

（二）结果应用

对考核结果为基本合格、不合格的燃气经营企业，由燃气管理部门提出整改意见并督促企业整改至合格。对违反《城镇燃气管理条例》《山西省燃气管理条例》等相关法律、法规规定的燃气经营企业依法给予行政处罚，视具体情况列入联合惩戒对象或者黑名单管理。无故不参加动态考核的，直接视为“不合格”。

六、有关要求

（一）各燃气企业要高度重视，积极配合管理部门检查考核工作，如实填报相关资料（详见附件），认真做好资料准备和梳理，并对所提供材料的真实性、准确性、完整性负责。农村“煤改气”经营企业参照本通知要求准备资料，按规定时限及时上报。

（二）各级燃气管理部门要高度重视此次检查考核工作，切实加强组织领导，周密部署安排，确保工作取得实效。对检查中发现的问题和隐患，要按照（附件6）格式及时反馈相关企业，明确整改要求、整改责任人和整改时限。对一时难以整改的隐患，要组织专家开展一对一帮扶指导，制定科学整改方案，确保隐患及时整改到位。对存在违法违规行为的企业，要依法依规严肃处理。省住建厅将对各企业整改落实情况组织开展“回头看”，强化跟踪督办，推动隐患闭环管理。各级燃气管理部门可根据工作

需要，聘请第三方专业技术机构，协助做好燃气安全管理、检查评估等相关工作。

联系人：常江

联系方式：0351-3058825

电子邮箱：sxcsrjb@163.com

- 附件：1. 许可证动态考核申请表（表1）
2. 燃气经营企业考核申报表（表2）
3. 管道燃气企业考核评价表（表3）
4. 瓶装燃气企业考核评价表（表4）
5. 燃气汽车加气企业考核评价表（表5）
6. 城镇燃气安全检查反馈意见表（表6）

山西省住房和城乡建设厅
2026年3月16日



（主动公开）

附件 1

许可证动态考核申请表

申报企业：_____（公章）

填表日期：_____年_____月

企业法定代表人声明

本人 (法定代表人) (身份证号码) 郑重声明，
本单位此次申请办理的事项中，所提交的各种材料是真实、合法、有效、
准确、完整的，复印件与原件是一致的。如有隐瞒有关情况或提供任何虚
假材料，同意撤销并上交所颁发的证书，自愿接受黑名单管理，同时承担
一切法律责任。

(公章)

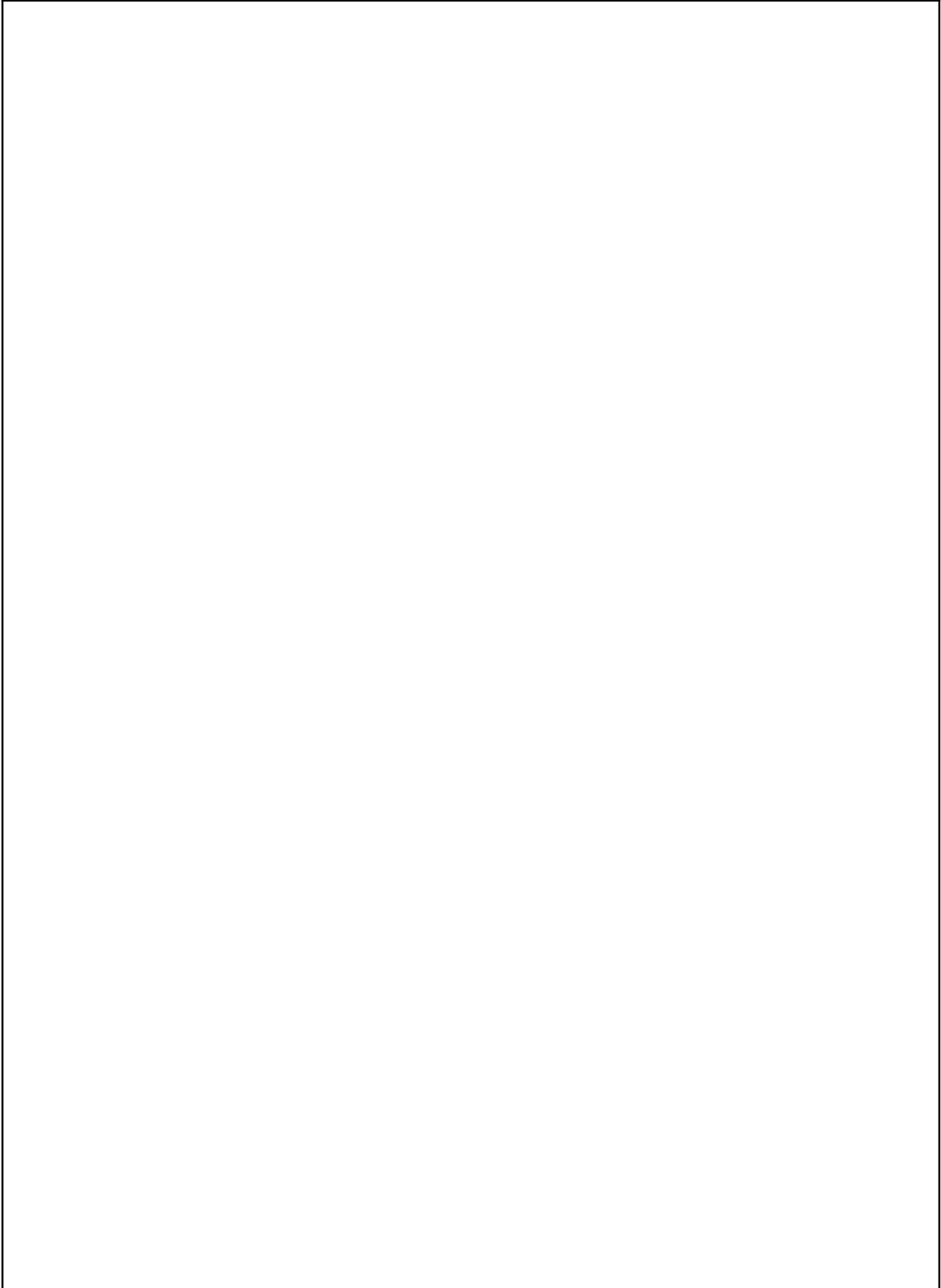
企业法定代表人签名:

年 月 日

一、企业基本情况

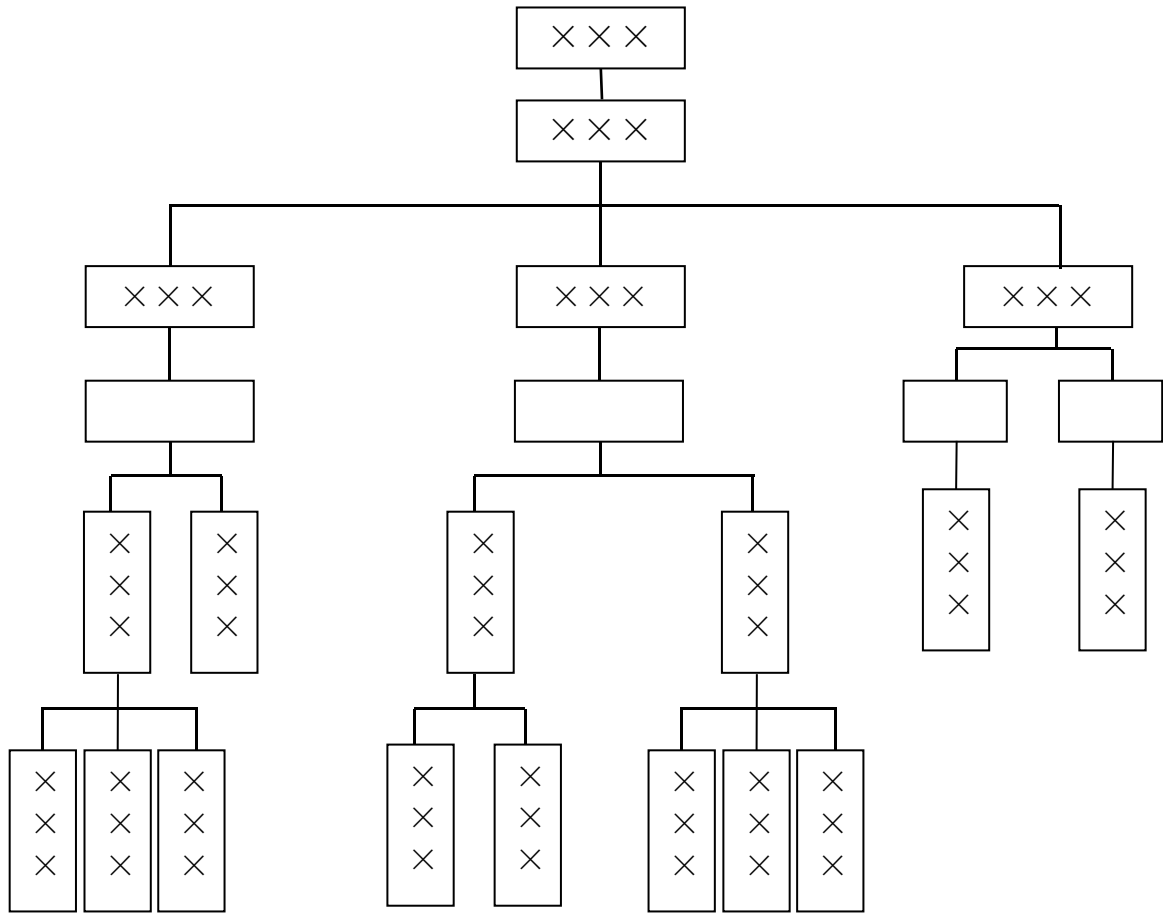
企业名称				
法定代表人		身份证号		
企业地址		手机号		
联系姓名		联系电话		
企业性质		注册资金		
许可证编号				
管道燃气企业	高压管网 (km)		居民用户	
	中压管网 (km)		餐饮用户	
	低压管网 (km)		工业用户	
汽车加气站	已建成 (座)		隶属本企业 (座)	
	压缩机 (台)		加气机 (台/枪)	
	压缩机型号		日供气能力	
瓶装燃气企业	储罐 (台)		残液储罐 (台)	
	压缩机 (台)		灌装秤 (套)	
	消防水泵 (台)		自有钢瓶 (个)	
	储罐总容积 (m ³)		年供气能力 (吨)	
	居民用户 (户)		工商业用户 (户)	
瓶装燃气供应站点	钢瓶 (个)			
	居民用户 (户)			
	工商业用户 (户)			
	年供气能力 (吨)			

二、企业简介



注：本简介可复制加页。

三、企业组织机构框图



附件 2

燃气经营企业考核申报表

企业名称			
企业详细地址			
法定代表人		经营负责人	
单位联系人		联系电话	
经营许可证 编号		经营许可证 有效期限	
属地管理部门 检查得分	(单位公章) 年 月 日		
市级主管部门 审查意见	(单位公章) 年 月 日		
省级主管部门 审定意见 (注: 意见分为 合格、基本合格、 不合格)	(单位公章) 年 月 日		

附件 3

管道燃气企业考核评价表

检查项目	序号	检查内容	检查要求	分值	检查得分
经营许可证条件符合情况	1	有稳定、可靠并符合国家标准的燃气气源。	查阅与气源供应企业签订供用气合同和气质检测报告。	2	
	2	有符合国家标准的燃气设施。	查阅各类设施（包括压力管道容器、静电防雷、消防设施等）检验有效证明。有一项不达标，直接视为“不合格”。	2	
	3	有符合安全要求的固定经营场所。	查阅固定经营场所的产权证明或房屋租赁协议。	2	
	4	企业的主要负责人、安全生产管理人员以及运行、维护和抢修人员经专业考核合格，经专业培训并合格的人员、数量与企业经营规模相适应。	按企业规模最低配置标准查阅领证情况及人员在岗情况。	2	
	5	燃气经营企业的经营类别、经营区域、供应方式等是否发生变化，是否发生分立、合并。	现场查阅相关材料。	2	
	6	是否按要求报送企业年度报告。	查阅报送文本。	2	
组织机构	7	有清晰的安全管理组织架构。	查看文件；现场检查证件，证件在有效期内；询问相关人员。	2	
	8	有专门的安全管理机构。		2	
	9	专、兼职安全管理人员符合规定。		2	
	10	各级安全管理人员按规定培训合格、人员持证。		2	
安全目标与责任	11	安全管理目标列入企业生产计划。	查看文件及相关记录；询问相关人员。	1	
	12	安全目标责任具体、分解落实。		1	
	13	有足额安全费用保证安全目标实现。		1	
安全制度与安全责任制	14	有完善的安全管理制度及操作规程并能够严格执行。	查看文件资料；查看制度等落实过程中的相关记录及奖惩记录；询问相关人员。	1	
	15	各级安全生产责任制度完整并能够有效落实。		1	
	16	责任与奖惩清楚。		1	

检查项目	序号	检查内容	检查要求	分值	检查得分
安全教育培育	17	企业员工教育培训计划内容具体、落实到位。	查看培训计划及落实情况；抽查现场人员1—2人对安全知识掌握程度；现场查看劳动防护用品佩戴情况；抽查现场人员1—2人对本岗位工作要求的掌握能力；抽查1—2份新员工安全教育、考核记录；检查特种作业人员证书原件或复印件，证件在有效期内。	1	
	18	员工熟练掌握安全基础知识，正确佩戴和使用劳动防护用品。		1	
	19	员工实际操作能力能满足岗位要求。		2	
	20	新入职员工开展安全教育。		1	
	21	特种作业人员、特种设备作业人员及管理人员按规定取得资格（质）证书，持证上岗。		2	
安全检查	22	有完善的安全检查管理制度。	查看文件制度及检查规定等；查看原始记录及隐患整改记录；询问相关人员。	2	
	23	有重大节假日、季节性和特殊时期的安全检查规定。		2	
	24	制定有合理的检查计划，并按照计划开展检查工作。		2	
	25	按照“五落实”原则对检查出的隐患进行整改。		2	
	26	各项检查相关记录真实、完整。		2	
用户安全管理	27	按规定定期对居民用户、工商业、工业用户入户进行安全检查。	抽查1—2份安检记录及隐患整改通知；查看安全宣传及教育相关资料；现场询问安装、维修等相关人员。	2	
	28	及时整改户内安全隐患。		2	
	29	开展用户安全用气宣传工作；定期向用户提供安全教育或培训。		2	
	30	户内安全检查、宣传及教育培训记录真实、完整。		2	
场站安全管理	31	有场站管理制度及操作规程。	抽查相关工作记录和原始资料；询问相关人员；现场检查。	2	
	32	定期对场站设备进行保养维护维修。		2	
	33	各项运行控制及维护保养等记录真实、完整。		2	
管网安全管理	34	管网资料真实完整。	抽查相关工作记录和原始资料；询问相关人员；现场检查。	2	
	35	定期对管网及附属设施进行巡视，开展泄漏性测量工作。		2	
	36	开展管网及附属设施安全宣传。		2	
	37	管网巡线、检测及宣传等记录完整、真实，并对漏气隐患进行分析。		2	

检查项目	序号	检查内容	检查要求	分值	检查得分
应急管理	38	结合实际，完善本燃气企业储备设施和能力。	抽查相关工作记录和原始资料；现场检查。	2	
	39	有完善且符合实际的燃气应急预案并定期组织应急演练。		2	
抢险抢修管理	40	有抢险队伍及装备，抢险人员24小时值班。	抽查相关工作记录和原始资料；询问相关人员；现场检查。	1	
	41	有对外公布的燃气抢险电话，按规定对用户报险及时处置。		1	
事故管理	42	有生产安全事故应急预案并在行业管理部门备案。	抽查相关工作记录和原始资料；询问相关人员；现场检查。	2	
	43	按“四不放过”原则处理各类事故。		2	
	44	对各类事故事件进行统计分析，有控制措施。		2	
	45	事故档案归档及时，材料完整，保存完好。		1	
危险源管理	46	危险源准确具体；重大危险源评估、建档；	抽查企业风险等级及隐患排查治理双重预防机制建立情况；抽查现场人员1-2人对危险源的管理要求；现场检查。	2	
	47	处置对策明确，管理方法清楚。		2	
	48	各级人员和各单位明确危险源管理要求。		2	
消防安全管理	49	有符合本企业实际的消防应急预案并定期组织消防演练。	抽查相关工作记录和原始资料；询问相关人员；现场检查。	1	
	50	办公场所、场站等各种场所配备足额有效的消防器材及设施。		1	
施工安全管理	51	施工方案有安全措施。	抽查某一个施工项目的资料。	2	
	52	施工相关记录完整、真实。		2	
服务质量评价	53	定期开展用户满意度调查收集用户建议	查阅相关资料；随机向用户了解。	2	
	54	对媒体及用户的投诉，有反馈，有记录。		2	
	55	向社会公布服务和监督电话，并保持电话畅通。		2	
	56	向用户提供方便快捷的缴费渠道，并提供合法的收费凭证。		2	
	57	公示报装等办理业务的项目、流程、程序、条件、时限、收费标准、收费依据和应提交的相应资料。		2	

总得分:

核查人:

核查日期:

附件 4

瓶装燃气企业考核评价表

检查项目	序号	检查内容	检查要求	分值	检查得分
经营许可证条件符合情况	1	有稳定、可靠并符合国家标准的燃气气源。	查阅与气源供应企业签订供用气合同和气质检测报告。	2	
	2	有符合国家标准的燃气设施。	查阅各类设施(包括压力管道容器、静电防雷、消防设施等)检验有效证明。有一项不达标,直接视为“不合格”。	2	
	3	有符合安全要求的固定经营场所。	查阅固定经营场所的产权证明或房屋租赁协议。	2	
	4	企业的主要负责人、安全生产管理人员以及运行、维护和抢修人员经专业考核合格,经专业培训并合格的人员、数量与企业经营规模相适应。	按企业规模要求配置,查阅领证情况。	2	
	5	燃气经营企业的经营类别、经营区域、供应方式等是否发生变化,是否发生分立、合并。	现场查阅相关材料。	2	
	6	是否按要求报送企业年度报告。	查阅报送文本。	2	
组织机构及资(格)质	7	有安全管理机构。		2	
	8	专、兼职安全管理人员符合规定。	查看文件;现场检查证件;证件在有效期内;询问相关人员。	2	
	9	各级安全管理人员按规定培训合格、人员持证。		2	
安全目标与责任	10	安全管理目标列入企业生产计划。	查看文件及相关记录;询问相关人员。	2	
	11	安全目标责任具体、分解落实。		2	
	12	有专项安全费用保证安全目标实现。		2	
安全制度与安全责任制	13	有完善的安全管理制度及操作规程并能够严格执行。	查看文件资料;查看制度等落实过程中的相关记录及奖惩记录;询问相关人员。	2	
	14	各级安全生产责任制度完整并能够有效落实。		2	
	15	责任与奖惩清楚。		2	

检查项目	序号	检查内容	检查要求	分值	检查得分
安全教育培育	16	企业员工教育培训计划内容具体、落实到位。	查看培训计划及落实情况；抽查现场人员1—2人对安全知识掌握程度；现场查看劳动防护用品佩戴情况；抽查现场人员1—2人对本岗位工作要求的掌握能力；查看证书。	2	
	17	员工熟练掌握安全基础知识，正确佩戴劳动防护用品。		2	
	18	员工实际操作能力能满足岗位要求。		2	
	19	气瓶充装人员、危化品操作等相关人员按规定取得证书，持证上岗。		3	
安全检查	20	有完善的安全检查管理制度。	查看文件制度；查看原始记录及隐患整改记录；询问相关人员；调取现场监控。	2	
	21	制定有合理的检查计划，并按照计划开展检查工作。		2	
	22	按照“五落实”原则对检查出的隐患进行整改。		2	
	23	各项检查相关记录真实、完整。		2	
	24	对充装人员是否按照操作规程进行检查		3	
用户安全管理	25	按规定定期对用户进行安全检查。	抽查安全检查记录及隐患整改通知；查看安全宣传资料。	2	
	26	及时整改安全隐患。		2	
	27	定期向用户开展安全宣传。		3	
场站设备管理	28	有各项场站管理制度及操作规程。	抽查相关工作记录和原始资料；询问相关人员；现场检查。	2	
	29	定期对场站设备进行保养维护维修，站内设备运转正常，每班有记录。		2	
	30	各项运行控制及维护保养等记录真实、完整。		2	
抢险抢修管理	31	有抢险队伍及装备。	现场检查；询问相关人员。	2	
事故管理	32	有生产安全事故应急预案并在行业管理部门备案。	抽查相关工作记录和原始资料；询问相关人员；现场检查。	2	
	33	按“四不放过”原则处理各类事故。		2	
	34	无重大事故发生。		2	
	35	对各类事故事件进行统计分析，有控制措施。		2	
	36	事故档案归档及时，材料完整，保存完好。		2	

检查项目	序号	检查内容	检查要求	分值	检查得分
危险源管理	37	危险源准确具体；重大危险源评估、建档。	抽查企业风险等级及隐患排查治理双重预防机制建立情况；抽查现场人员1—2人对危险源的管理要求；现场检查。	5	
	38	处置对策明确，管理方法清楚。		2	
	39	各级人员和各单位明确危险源管理要求。		4	
消防安全管理	40	有符合本企业实际的消防应急预案并定期组织演练。	抽查相关工作记录和原始资料；询问相关人员；现场检查。	2	
	41	办公场所、生产储存等各种场所配备充足有效的消防器材及设施。		2	
服务质量评价	42	定期开展用户满意度调查收集用户建议	查阅相关资料；随机向用户了解。	2	
	43	对媒体及用户的投诉，有反馈，有记录。		2	
	44	向用户提供方便快捷的缴费方式，并提供合法的收费凭证。		2	
	45	公示办理业务的项目、流程、程序、条件、时限、收费标准、收费依据和应提交的相应资料。		2	
	46	接到用户报告燃气故障，向用户及时告知采取的常规措施，并在规定时限内到现场进行处置。		2	

总得分：

核查人：

核查日期：

附件 5

燃气汽车加气企业考核评价表

检查项目	序号	检查内容	检查要求	分值	检查得分
经营许可 条件符合 情况	1	有稳定、可靠并符合国家标准的燃气气源。	查阅与气源供应企业签订供用气合同和气质检测报告。	2	
	2	有符合国家标准的燃气设施。	查阅各类设施(包括压力管道容器、静电防雷、消防设施等)检验有效证明。有一项不达标,直接视为“不合格”。	2	
	3	有符合安全要求的固定经营场所。	查阅固定经营场所的产权证明或房屋租赁协议。	2	
	4	企业的主要负责人、安全生产管理人员以及运行、维护和抢修人员经专业考核合格,经专业培训并合格的人员、数量与企业经营规模相适应。	按企业规模最低配置标准查阅领证情况。	2	
	5	燃气经营企业的经营类别、经营区域、供应方式等是否发生变化,是否发生分立、合并。	现场查阅相关材料。	2	
	6	是否按要求报送企业年度报告。	查阅报送文本。	2	
组织机构	7	有安全管理机构。		3	
	8	专、兼职安全管理人员符合规定。	查看文件;现场检查证件,证件在有效期内;询问相关人员。	3	
	9	各级安全管理人员按规定培训合格、人员持证。		3	
安全制度 与安全 责任制	10	有完善的安全管理制度并严格执行。	查看文件资料;查看制度等落实过程中的相关记录及奖惩记录;询问相关人员。	3	
	11	各级安全生产责任制度完整并能够有效落实。		3	
安全教育 培育	12	员工教育培训计划内容具体、落实到位。	查看培训计划及落实情况;抽查现场人员1—2人对安全知识掌握程度;	3	
	13	员工熟练掌握安全基础知识,正确佩戴劳动防护用品。	现场查看劳动防护用品佩戴情况;抽查现场人员1—2人对本岗位工作要求的掌握能力;检查特种作业人员证书原件或复印件;证件在有效期内。	3	
	14	员工实际操作能力能满足岗位要求,持证上岗。		3	

检查项目	序号	检查内容	检查要求	分值	检查得分
安全检查	15	制定有合理检查计划,并按照计划开展检查。	查看原始记录及隐患整改记录;询问相关人员;调取现场监控;现场检查。	3	
	16	对充装人员是否按照操作规程进行检查。		3	
	17	按照“五落实”原则对检查出的隐患进行整改。		3	
	18	各项检查相关记录真实、完整。		3	
设备安全	19	站内设备运转正常,每班有记录。	抽查相关工作记录和原始资料;查看检验证书;询问相关人员;现场检查。	3	
	20	站内计量器具、安全阀、压力表等定期检验合格。		3	
	21	定期对加气机、压缩机等设备维护保养。		3	
	22	各项运行控制及维护保养等记录真实、完整。		3	
抢险抢修管理	23	有抢险队伍及装备。	现场检查;询问相关人员。	3	
事故管理	24	有燃气生产安全事故综合应急预案及消防等专项安全应急预案并在行业管理部门备案。	抽查相关工作记录和原始资料;询问相关人员;现场检查。	3	
	25	按“四不放过”原则处理各类事故;		3	
	26	对各类事故事件进行统计分析,事故档案归档及时,材料完整,保存完好。		3	
危险源管理	27	危险源准确具体;重大危险源评估、建档。	抽查企业风险等级及隐患排查治理双重预防机制建立情况;抽查现场人员1—2人对危险源的管理要求;现场检查。	3	
	28	处置对策明确,管理方法清楚。		2	
	29	各级人员和各单位明确危险源管理要求。		3	
安全设施	30	办公场所、场站等各种场所配备足额有效的消防器材及设施。	抽查相关工作记录和原始资料;查看检验证书;询问相关人员;现场检查。	3	
	31	站内避雷装置完好无损,定期检验,合格。		3	
	32	安全监控设施完好有效。		3	
	33	站内安全标志齐全、完好。		3	

检查项目	序号	检查内容	检查要求	分值	检查得分
服务质量评价	34	定期开展用户满意度调查收集用户建议	查阅相关资料;随机向用户了解。	2	
	35	对媒体及用户的投诉,有反馈,有记录。		2	
	36	向用户提供方便快捷的缴费方式,并提供合法的收费凭证。		2	
	37	公示办理业务的项目、流程、程序、条件、时限、收费标准、收费依据和应提交的相应资料。		2	

总得分:

核查人:

核查日期:

城镇燃气安全检查反馈意见表

企业名称			
企业联系人		联系方式	
存在问题			
2026 年__月__日，经检查，发现你单位存在以下违法违规行为：			

处置建议

检查组成员（签字）：

受检企业（盖章）：

企业负责人（签字）：

主管部门（签字）：

日期：

